

# hergorn

Krbová kamna na dřevo

**CRAFTSBURY**

**&**

**SHELBURNE**



**NÁVOD K INSTALACI, POUŽITÍ A ÚDRŽBĚ**



## **Vítejte v rodině HERGÓM.**

*Rádi bychom vám poděkovali, že jste se rozhodli pro naše kamna E-30, která svou konstrukcí a stylem představují výrazný pokrok oproti typickým kamnům na dřevo.*

*Vaše nová kamna jsou pravděpodobně nejmodernějším topným systémem na tuhá paliva, který je dnes znám. Vlastnictví kamen HERGOM je projevem výjimečného smyslu pro kvalitu.*

*Přečtěte si celý tento návod k obsluze. Jeho účelem je seznámit uživatele s výrobkem a vysvětlit pokyny pro instalaci, provoz a údržbu. Tento návod mějte vždy po ruce, abyste do něj mohli v případě potřeby nahlédnout.*

*Pokud byste po přečtení tohoto návodu potřebovali další informace, obraťte se na svého prodejce*

Společnost INDUSTRIAS HERGÓM, S.L., nemůže být činěna odpovědnou za škody způsobené změnami na svých výrobcích, které nebyly písemně schváleny, nebo za chybnou instalaci.

**Kromě toho si vyhrazuje právo na úpravu svých produktů bez předchozího upozornění.**

### **Záruční doba:**

Záruční doba na korpus litinových kamen 4 roky.

Na všechny mechanické díly, těsnící šňůry a díly v topeništi platí záruka 2 roky. Záruka se nevztahuje na běžné opotřebení dílů.

Výměna komponent neprodlužuje celkovou záruční dobu. Pro vyměněné díly platí záruční doba daná zákonem.

Zeměpisná působnost uvedené záruky zahrnuje pouze země, ve kterých společnost Industrias Hergom, S.L., dceřiná společnost nebo oficiální dovozce distribuují své výrobky a kde platí směrnice 2019/771/EU.

Záruka vstupuje v platnost dnem zakoupení výrobku uvedeným v záručním listě a vztahuje se pouze na poškození nebo rozbití způsobené výrobními vadami.

---

## **DŮLEŽITÉ UPOZORNĚNÍ**

Pokud není spotřebič správně nainstalován, neposkytuje kvalitní služby, pro které byl zkonstruován. Přečtěte si prosím tento návod v plném rozsahu a svěřte práci odborníkovi.

**Povrch zařízení je chráněn vrstvou speciálního laku, který odolává vysokým teplotám. Při prvním zatopení může uvedený nátěr uvolňovat určité výpary. To je normální a je to způsobeno odpařováním některých složek barvy při jejím přizpůsobování žáru. Doporučujeme proto místnost větrat, dokud se tento jev nepřestane objevovat.**

## 1 - ÚVOD

**DŮLEŽITÉ!** Při instalaci tohoto zařízení je nutné dodržovat všechny místní předpisy, včetně těch, které se vztahují na národní nebo evropské předpisy.

Provedení instalace kamen má rozhodující vliv na bezpečnost a jejich správnou funkci.

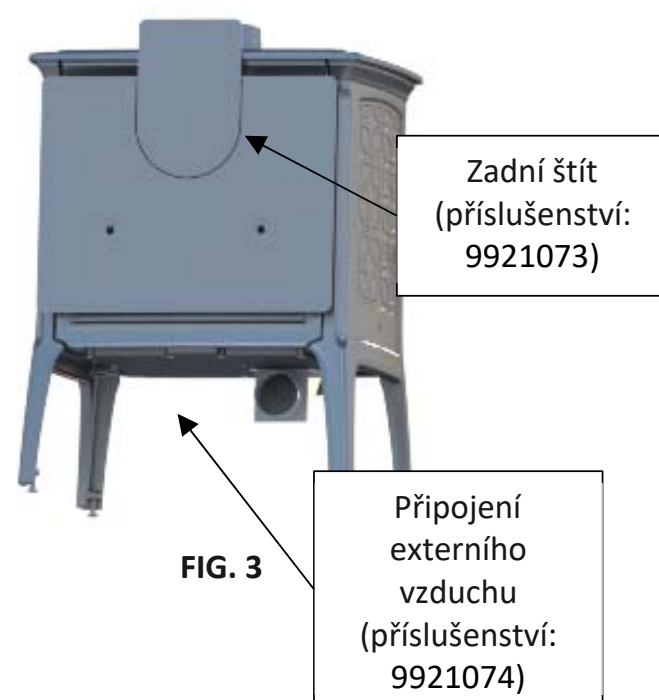
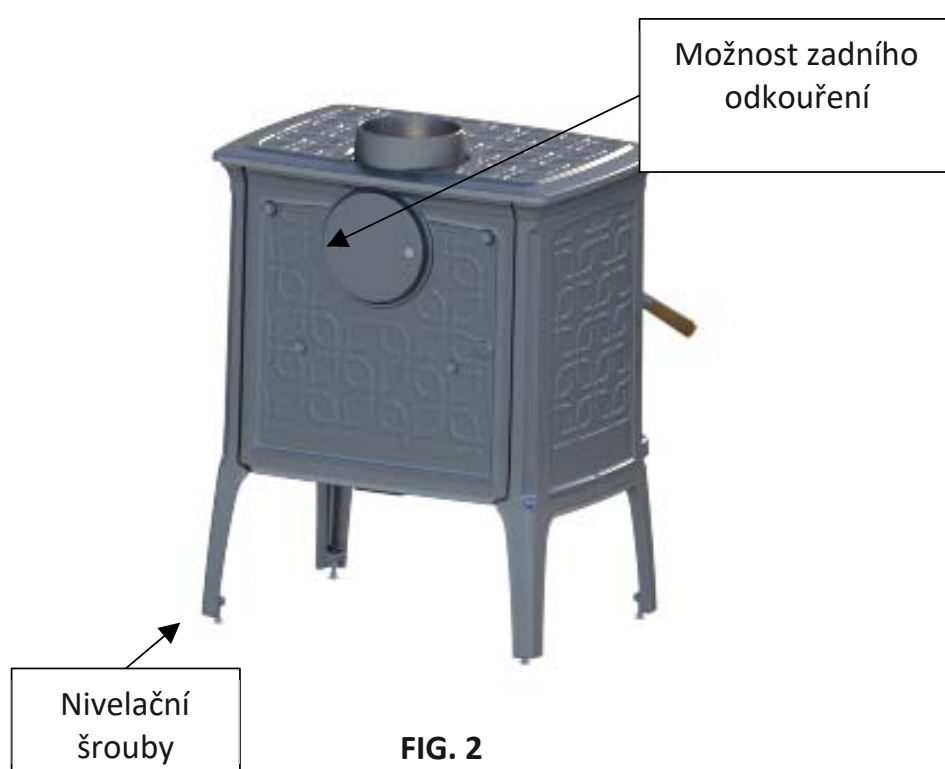
Je důležité kamna správně nainstalovat. Pro správnou instalaci kamen a komína doporučujeme, aby instalaci provedl odborník.

Kamna dodávají teplo sáláním; přímo ohřívají stěny, stropy...

## 2 - PŘEDSTAVENÍ

Kamna na dřevo Craftsbury a Shelbourne mají tyto základní vlastnosti:

- Jsou vyrobeny z litiny, jejich díly jsou sestaveny, utěsněny a sešroubovány.
- S litinovým obložením.
- Jsou určena pouze pro použití s palivovým dřevem.
- Topeniště, které umožňuje spalovat až 40 cm dlouhá dřevěná polena.
- Regulace pro přívod primárního vzduchu.
- Nepřímý systém primárního přívodu vzduchu, který stéká po vnitřní straně skla (samočištění) směrem ke dnu topeniště. Dodává se také s otvorem pro primární vzduch umístěným v dolní střední části ohniště, který podporuje hoření.
- Samočisticí sklo.
- Výklopné prosklené přední dvířka.
- Volitelné horní nebo zadní odkouření Ø150 mm (6").
- Nivelační šrouby.
- Své teplo uvolňují sáláním, čímž přímo ohřívají stěny, stropy atd.
- Kompletně smontované z výroby, s horním odkouřením.
- Volitelné připojení externího vzduchu. Není součástí dodávky.
- Volitelný zadní štít. Není součástí dodávky.



### 3 - POUŽÍVÁNÍ KAMEN

Po nainstalování kamen a jejich připojení ke komínu můžete zapálit oheň.

Přestože se kamna snadno používají, proces spalování tuhých paliv je složitý, protože zahrnuje několik faktorů a k jeho pochopení je zapotřebí čas a zkušenosti.

Před prvním zatopením v kamnech věnujte čas tomu, abyste se seznámili se všemy ovládacími systémy a částmi zařízení, s výběrem dřeva, jeho zapálením a každodenním používáním.

**VŽDY MĚJTE NA PAMĚTI**, že kamna produkují teplo, a proto udržujte děti, oblečení, nábytek... v dostatečné vzdálenosti, abyste zabránili popálení při přímém kontaktu se spotřebičem.

Níže uvádíme několik rad týkajících se kamen a jejich používání. Čtěte prosím pozorně.

#### Dveřní kličky

Přední dvířka umožňují přístup do topeniště, abyste mohli naložit palivo nebo ho vyčistit a umožňují pohled na oheň přes sklo. Chcete-li dvířka otevřít, zvedněte ovládací kličku až do polohy (jako na hodinách) 10 hodin a zatáhněte. Chcete-li dvířka zavřít, zatlačte dvířka proti rámu a spusťte ovládací kličku do polohy (jako na hodinách) 8 hodin. (Obr. 4).

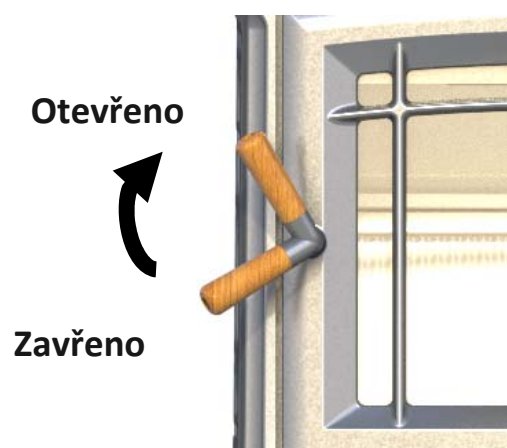


FIG. 4

#### Ovládání primárního vzduchu

Regulace primárního vzduchu umožňuje regulovat množství vzduchu, které vstupuje do topeniště. Posunem regulátoru směrem ven se přívod primárního vzduchu zvýší. (Obr. 5)

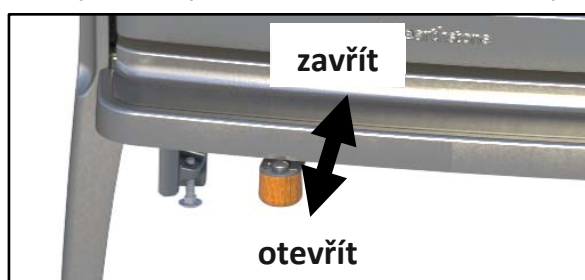


FIG. 5

### 4 - ZATOPENÍ A POUŽÍVÁNÍ

Je důležité, aby první zátop probíhal pozvolna.

Litina se musí nejdříve prohřát: Přílišné zahřátí nových kamen může způsobit praskliny v litině nebo poškodit jiné části.

Při prvním zatopení budou kamna vypouštět trochu kouře a výparů.

To je normální v důsledku odpařování složek barvy a olejů použitých při výrobě kamen.

Pokud to považujete za nutné, otevřete okno, abyste místnost vyvětrali. Kouř a plyny obvykle přetrvávají během prvních 10 až 20 minut po zatopení. Zápach a kouř zmizí, jakmile se kamna „vytvrdí“.

- Při prvních zátopech mohou být cítit další materiály, které se nacházejí v blízkém okolí kamen. Tyto pachy časem zmizí. Pach můžete omezit otevřením oken nebo jiným větráním.
- **DŮLEŽITÉ! Celková výška naskládaných polen by neměla přesáhnout 50 % výšky topeniště.**
- **Během spalování musí být kamna vždy zavřená, aby nedocházelo k úniku kouře. Otevírejte je pouze pro doplnění paliva.**

#### První zátop

- Otevřete dveře a položte na dno podpalovač. Na podpalovač položte několik zkřížených třísek. Třísek by mělo být přibližně 10 kusů o průměru 10/15 mm a délce 25/40 cm.
- Plně otevřete ovládání primárního vzduchu posunem dopředu.
- Zapalte podpalovač. Nechte dvířka napůl otevřená, dokud nezačnou třísky hořet a nezačne se zvedat tah.
- Zavřete dvířka a nechte oheň vzplanout. Dvířka nechte zavřená, dokud kamna hoří. Ujistěte se, že jsou dvířka popelníku pevně zavřená.
- Po celou dobu sledujte topeniště, abyste udrželi nízký oheň. První zátop musí kamna zahřát, ale neměl by je rozžhavit. Do ohně přidejte několik malých kousků dřeva, abyste dosáhli odpovídající teploty pro první zátop.
- Jakmile jsou kamna teplá, ale nepálí na dotek, zavřete primární vzduch posunutím ovladače směrem dovnitř a nechte oheň zcela vyhasnout.

Při prvním roztopení a při prvním topení v každé sezóně je třeba postupovat podle předchozího popisu. Vaše trpělivost



bude vykompenzována dlouholetým kvalitním provozem vašich kamen.

**POZNÁMKA: protože teplota plynů při prvním zatopení byla nízká, rychle se utvoří saze. Sklo na dvířkách se pravděpodobně zašpinilo. Následný silný oheň je opět vyčistí.**

### **Běžné používání**

Pokud vaše kamna nebyla delší dobu používána, doporučujeme před běžným zatopením provést postup pro první zátop, aby se minimalizovalo působení silného ohně na studená kamna.

Před naložením paliva do kamen se ujistěte, že jsou dvířka popelníku zavřená a popelník je na svém místě. Pokud by byla dvířka popelníku otevřená, mohlo by dojít k přehřátí a poškození kamen.

Běžné zatopení provedete následujícím způsobem:

- Otevřete dvířka a vložte podpalovač. Na podpalovač položte několik zkřížených třísek. Třísek by mělo být přibližně 10 kusů o průměru 10/15 mm a délce 25/40 cm.
- Úplně otevřete regulaci primárního vzduchu posunutím ovládací páky směrem dopředu.
- Zapalte podpalovač. Nechte dvířka napůl otevřená, dokud nezačnou třísky hořet a nezačne se zvyšovat tah.
- Zavřete dvířka a nechte oheň rozhořet.
- Jakmile se třísky vznítí, přiložte polínka, nejprve malá. Dbejte na to aby byla polena dál od skla, aby správně fungoval systém čištění skla. Nechte čelní dvířka a dvířka popelníku při provozu topidla zavřená.
- Jakmile oheň dobře hoří, regulujte požadovanou úroveň výkonu pomocí primárního vzduchu. Pohybem regulátoru směrem ven dosáhnete vysoké úrovně výkonu a pohybem dovnitř nízké úrovně výkonu.

Poznámka: Když otevíráte dvířka, abyste naložili dřevo, doporučujeme je nejprve otevřít jen trochu, počkat několik sekund a až poté je otevřít úplně. Tento postup umožní, aby se při otevření dvířek topeniště zbavilo kouře a kouř tak nezaplnil místnost. Stejně tak přikládání na lůžko ze žhavých uhlíků sníží zakouření a zintenzivní spalování.

### **Úrovně spalování**

**VYSOKÝ VÝKON:** Plně naložte topeniště dřevem na žhavé uhlíky a zcela otevřete regulaci primárního vzduchu. Vysoký stupeň se doporučuje jednou nebo dvakrát denně, aby se komín a topeniště dobře prohřály a zabránilo se tvorbě a hromadění sazí.

**STŘEDNÍ VÝKON:** Umístěte ovládací páku primárního vzduchu do prostřední polohy. Tato úroveň je vhodná, pokud budou kamna bez dozoru.

**NÍZKÝ VÝKON:** Pro pomalé spalování zavřete regulátor primárního vzduchu. Nízká úroveň spalování po příliš dlouhou dobu není vhodná, protože stimuluje tvorbu a hromadění sazí.

Pokud se soustavně udržuje nízká úroveň spalování, je třeba často kontrolovat spalinový systém.

### **Přetápění**

Přetápění znamená, že kamna pracují při vyšších teplotách, než je doporučeno. Přetápění je třeba se pečlivě vyhýbat, protože může způsobit poškození kamen.

Přehřívání je důsledkem nadměrného tahu z některé z následujících příčin:

- Přívod primárního vzduchu je pro daný typ dřeva příliš otevřený.
- Komín je příliš velký.
- Nesprávná údržba kamen, která může vést k průniku vzduchu.
- Nevhodné palivo, které vytváří příliš vysoké teploty.
- Dvířka nejsou dostatečně zavřená.

### **POZOR!**

Během provozu kamen by měla dvířka zůstat zavřená.

Nekontrolovaný přívod vzduchu způsobuje přehřátí, které může kamna poškodit.

**UPOZORNĚNÍ: JAKÁKOLI ZNÁMKA NADMĚRNÉHO PŘETÁPĚNÍ MŮŽE VÉST K ZNEPLATNĚNÍ ZÁRUKY!!**

### **KAMNA SE SMALTOVÝM POVRCHEM**

U kamen se smaltovým povrchem je běžné, že se ve smaltu objevují drobné trhlinky, které po roztopení kamen dodávají výrobku jeho charakteristický vzhled.

V případě nekontrolovaného přehřátí však mohou tyto trhliny způsobené rozdílnou roztažností litiny a smaltu se skelnými složkami způsobit odštípnutí smaltu.

Abyste se vyhnuli těmto nepříjemnostem, kontrolujte průběh spalování a kamna nikdy nepřehřívejte.

Společnost INDUSTRIAS HERGÓM S.L. nemůže nést odpovědnost za poškození smaltu kamen v případě nedodržení těchto pokynů.

## 5 - ČIŠTĚNÍ A ÚDRŽBA

Vaše kamna jsou zařízení, které je vystaveno extrémním teplotám a korozivním účinkům ze zbytků spalování. Pravidelná údržba je nezbytná pro delší životnost a uživatelský komfort. Doporučujeme často provádět následující kontroly.

### BĚHEM TOPNÉ SEZÓNY

- Provedte vizuální kontrolu komína. Vyčistěte saze a dehet, pokud se začaly hromadit na vnitřních stěnách kamen.
- Zkontrolujte, zda se dvířka zavírají těsně; v případě potřeby je seřídte..

### NA KONCI TOPNÉ SEZÓNY

- Zkontrolujte a vyčistěte komín.
- Pomocí vysavače vyčistěte vnitřek kamen a prohlédněte jej.
- Jakékoli saze a dehet (kreozot), které se nahromadily na stěnách kamen, zhoršují jejich účinnost.
- Zkontrolujte těsnění dvířek. Ta by měla být vyměněna, pokud již dveře netěsní dokonale.
- U lakovaných kamen v případě potřeby litinové díly znovu natřete.

## ČIŠTĚNÍ

Čištění provádějte vždy, až když jsou kamna studená.

Prevence proti sazím a jejich čištění. Abyste se vyhnuli tvorbě sazí:

- Ponechte kamna s plně otevřenou regulací primárního vzduchu po dobu 30 minut denně, aby se vypálily saze usazené uvnitř kamen a v kouřovém systému.
- Po přiložení dřeva udržujte plně otevřenou regulací primárního vzduchu po dobu 20 až 30 minut. Tento způsob provozu předem zajistí fungování sekundárního spalování, které minimalizuje tvorbu sazí v komíně.

Připojení na komín je třeba během topné sezóny kontrolovat nejméně jednou měsíčně, aby se zjistilo, zda se v něm neusazují saze. Pokud se v ní nahromadí saze o tloušťce 6 mm, musíte je odstranit, abyste snížili riziko požáru.

Pokud se sklo často špiní, je teplota spalování nízká; to znamená riziko tvorby sazí.

Spalinová cesta musí být zkontrolována na přípojce topidla a na horním konci komína. Studené povrchy mají tendenci rychle vytvářet usazeniny, proto je důležité kontrolovat komín na horním konci.

Nahromaděné saze je třeba odstranit pomocí speciálního čistícího kartáče určeného k tomuto účelu.

Proto se doporučuje před každou sezónou provést odbornou kontrolu celého systému, vyčistit jej a případně opravit.

### Těsnění

Těsnění se obvykle musí měnit každé 2 až 3 sezóny v závislosti na způsobu používání kamen. Pokud chybí těsnění dvířek, nové těsnění zajistí dostatečné těsnění a zlepší činnost kamen. Obráťte se na svého dodavatele, aby vám poskytl sadu těsnění pro vaše kamna.

Při výměně těsnění dvířek postupujte následujícím způsobem:

1. Nejprve odstraňte staré těsnění
2. Drátěným kartáčem očistěte všechny spáry, abyste odstranili zbytky lepidla a vláken.
3. Vložte nové těsnění, aniž byste ho zbytečně natahovali
4. Dvířka ihned zavřete, abyste na místě spoje vytvořili tlak a zajistili správné usazení.

### Prosklení

Nepoužívejte kamna s rozbitým prosklením dvířek. Při zavírání dvířek na ně neklepejte a nebouchejte jimi.

Pokud to považujete za nutné, můžete sklo dveří vyčistit přípravkem Hergóm Window Cleaner.

**Nikdy se nepokoušejte čistit sklo, když jsou kamna v provozu nebo když je sklo horké.**

Většinu usazených nečistot lze vyčistit podle návodu k použití čisticího prostředku.

Chcete-li vyčistit odolné nečistoty, otevřete dvířka, vyjměte oblouk umístěný pod horní částí, vytáhněte dvířka nahoru a vyjměte je.

Položte dveře na stůl nebo pracovní plochu a naneste čisticí prostředek na sklo a nechte jej několik minut působit.

Dveře nechte ve vodorovné poloze, aby čisticí prostředek lépe pronikl do povrchu skla.

Čisticí prostředek osušte měkkým hadříkem.

**Důležité:** Ťuknutí nebo poškrábání skla poškodí jeho celistvost. K čištění skla nepoužívejte čepele, kovové houbičky ani jiné brusné materiály.

Sklo dvířek je sklokeramické, vyrobené speciálně pro topení dřevem.

Nepoužívejte žádné jiné sklo, které není vyrobeno ze sklokeramiky pro topidla na dřevo. Výměnu skla proveďte prostřednictvím svého dodavatele.

Pokud se sklo dveří rozbije, musí být okamžitě vyměněno.

Kontaktujte svého dodavatele a vyžádejte si sklo a potřebné díly pro jeho opravu.

Pokud sklo vyměňujete sami, používejte pracovní rukavice a ochranné brýle.

Postup výměny skla a těsnění je následující:

1. Otevřete dvířka, odstraňte oblouk umístěný pod horní částí, vytáhněte dvířka nahoru a vyjměte je.
2. Položte přední částí dveří dolů na rovný povrch.



FIG. 6

3. Na šrouby naneste penetrační olej. Vyjměte šrouby, svorky a vlákna, která se pod nimi mohou nacházet.
4. Opatrně zvedněte poškozené sklo a zbavte se ho.
5. Pokud to považujete za nutné, vyměňte těsnění. Vytáhněte ho z pozice a odstraňte zbytky. Umístěte novou těsnící šňůru se stejnými rozměry.
6. Umístěte sklo do spáry k tomu určené.
7. Znovu zašroubujte upevňovací šrouby a umístěte pod ně příslušné podložky.
8. Dveře opět umístěte na své místo a poté namontujte zpět oblouk.

### Čištění popela

Popel se čistí, až kamna vychladnou. Pokud je popel horký, použijte ochrannou rukavici. Při manipulaci s popelem, jeho skladování nebo vyhazování buďte velmi opatrní.

Při odstraňování popela z topeniště postupujte následujícím způsobem:

1. Otevřete dvířka a odstraňte popel pomocí škrabky a lopatky nebo jiného vhodného nástroje.
2. Popel se musí z topeniště vysypat do kovové nádoby s vhodným uzávěrem. Do nádoby nekládejte žádné jiné předměty ani odpadky. Nádobu zakryjte víkem a popel nechte vychladnout. Nepokládejte nádobu na hořlavé povrchy nebo vinylové podlahy, protože nádoba může být velmi horká.
3. Zatímco se zbavujete popela, umístěte uzavřenou nádobu na popel na nehořlavou podlahu nebo na zem venku, daleko od všech hořlavých materiálů.
4. V případě potřeby vyčistěte topeniště.



Popel je třeba uchovávat v uzavřené nádobě, dokud žhavé uhlíky zcela nevychladnou.

**NIKDY** neukládejte popel do dřevěných nebo plastových nádob nebo do papírových či plastových pytlů bez ohledu na dobu, která uplynula od uhašení ohně. Žhavé uhlíky uvnitř popelového lože udržují teplo po dlouhou dobu.

### **Litina**

Vnější litinové díly jsou opatřeny smaltem.

Smalt lze čistit běžným prostředkem na čištění oken. Zpravidla je stačí vyčistit mírně navlhčeným hadříkem. (Lakované části nenamáčejte, protože pokud je rychle nevysušíte, objeví se oxidace.)

Smalt, kterým jsou kamna Craftsbury opatřena, může během provozu, zejména v okamžicích vysoké teploty, vykazovat změny ve své struktuře a barvě, což způsobuje jemné praskliny, které se po ochlazení kamen vrátí do přirozeného stavu.

K tomuto procesu dochází v důsledku rozdílných hodnot roztažnosti materiálů použitých při výrobě tohoto speciálního vysoce kvalitního smaltu. K čištění lakovaných dílů nepoužívejte vlhké hadříky.

Použitá barva je odolná při teplotě 600 °C, která je určena pro topidla. Pokud se rozhodnete pro opravu nátěru, obraťte se na svého dodavatele, aby dodal speciální barvu.

### **PRODUKTY PRO ÚDRŽBU**

Společnost Industrias HERGÓM, S.L. vám dává k dispozici řadu výrobků pro ošetření vašich kamen a komínů: žáruvzdorné barvy, žáruvzdorné tmely, prostředky na čištění skla.

## **6 – RECYKLACE**

Spotřebič je dodáván zabalený v plastové a kartonové krabici na dřevěné paletě. Karton a dřevo můžete použít jako palivo pro první zapálení spotřebiče nebo je odnést na místní recyklační středisko. Plast, který chrání přístroj, musí být odvezen na speciální místní recyklační středisko nebo do recyklačního centra, nesmí být vyhozen do běžné popelnice. Při recyklaci tohoto spotřebiče po skončení jeho životnosti je třeba dodržovat všechny místní předpisy, včetně těch, které se vztahují na národní nebo evropské předpisy. Výrobek by se nikdy neměl vyhazovat do běžných odpadů. Jeho příslušenství se skládá z komponentů vyrobených z litiny, oceli, skla, izolačních materiálů a elektrického materiálu, které jsou sestaveny pomocí šroubů a nýtů. Můžete jej rozebrat a odnést na konkrétní místní recyklační středisko nebo do recyklačního centra. Sklo by se nemělo vyhazovat do běžných odpadů.

## 7 - BEZPEČNOST

### POZOR!

Kamna na dřevo/plyn/pelety se při používání zahřívají.

Majitelé proto musí jednat obezřetně a držet se v dostatečné vzdálenosti. Zejména děti, starší osoby a jiné osoby vyžadující zvláštní dohled, stejně jako domácí zvířata, se nesmí ke kamnům přibližovat, dokud jsou v provozu.

Ujistěte se, že děti nebo jiné osoby, které nejsou obeznámeny s fungováním zařízení, jsou v blízkosti krbu pod dohledem odpovědných osob.

Abyste zabránili popálení nebo přiblížení dětí či jiných osob ke spotřebiči, použijte protipožární mříž nebo zástěnu.

Při provozu kamen na tuhá paliva hrozí řada možných rizik. Uvedená rizika lze minimalizovat, pokud se budou dodržovat pokyny a doporučení obsažené v tomto návodu.

- Při instalaci kamen dodržujte potřebné bezpečnostní vzdálenosti kamen a komína od hořlavých povrchů (dřevěné nebo tapetované stěny, dřevěné podlahy...). Bezpečnostní vzdálenosti je nutné dodržet v případě, že obložení stěn nebo blízkých ploch může být poškozeno nebo deformováno teplem (lak, barva, PVC...). Obr. 7
- Podklad, na který budete kamna instalovat, musí být rovný a musí poskytovat dokonalé usazení. Zmíněný podklad musí být také schopen unést hmotnost kamen. Podklad musí být vyroben z tepelně odolných materiálů.
- Celý prostor kolem kamen musí být tepelně odolný. Pokud tomu tak není, musí být chráněný nehořlavým materiálem.
- Popel by měl být vysypán do kovové nádoby a okamžitě odstraněn z domu.
- K zapalování kamen nepoužívejte hořlavé kapaliny. Všechny druhy hořlavých kapalin (benzín, benzin, alkohol,...) udržujte v dostatečné vzdálenosti od topeniště. Nikdy nepoužívejte uhlí nebo paliva, která nejsou doporučena pro provoz tohoto výrobku.

- Komín pravidelně kontrolujte a v případě potřeby vyčistěte. Kontrolujte také stav spojů, skla, šroubů...
- **Chraňte si ruce rukavicemi nebo jiným izolačním materiálem, protože dveřní klička je během provozu horká.**

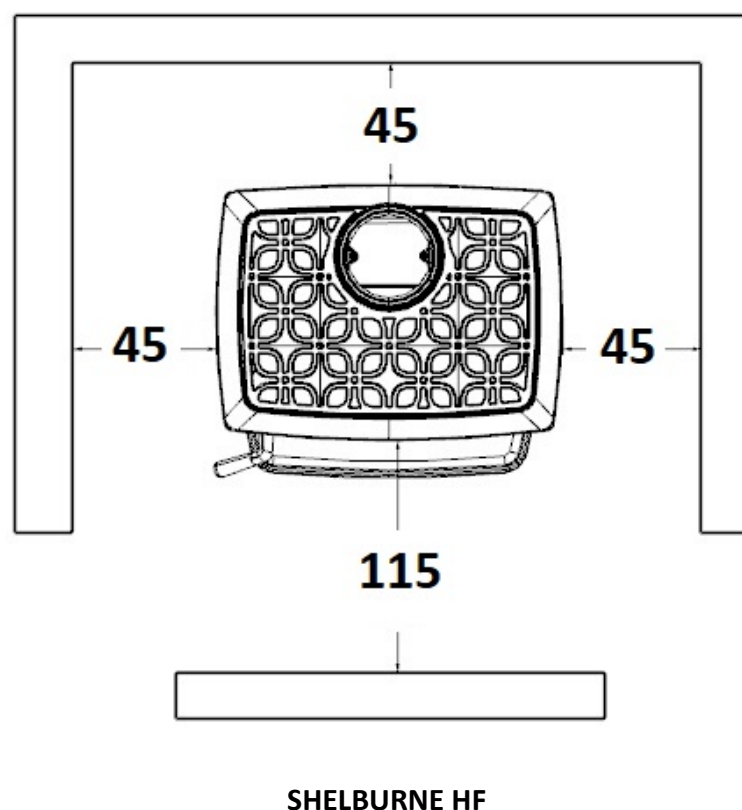
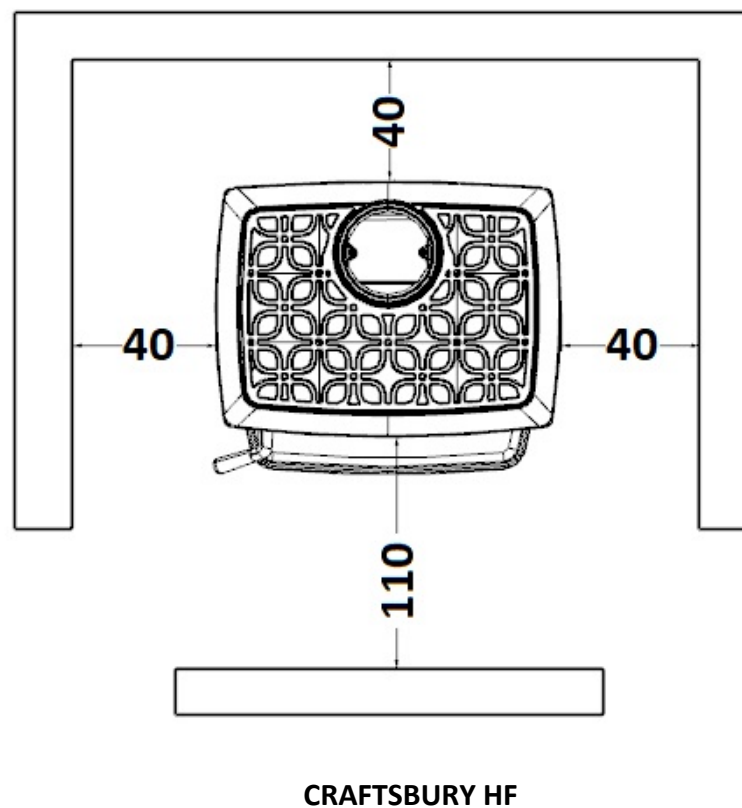
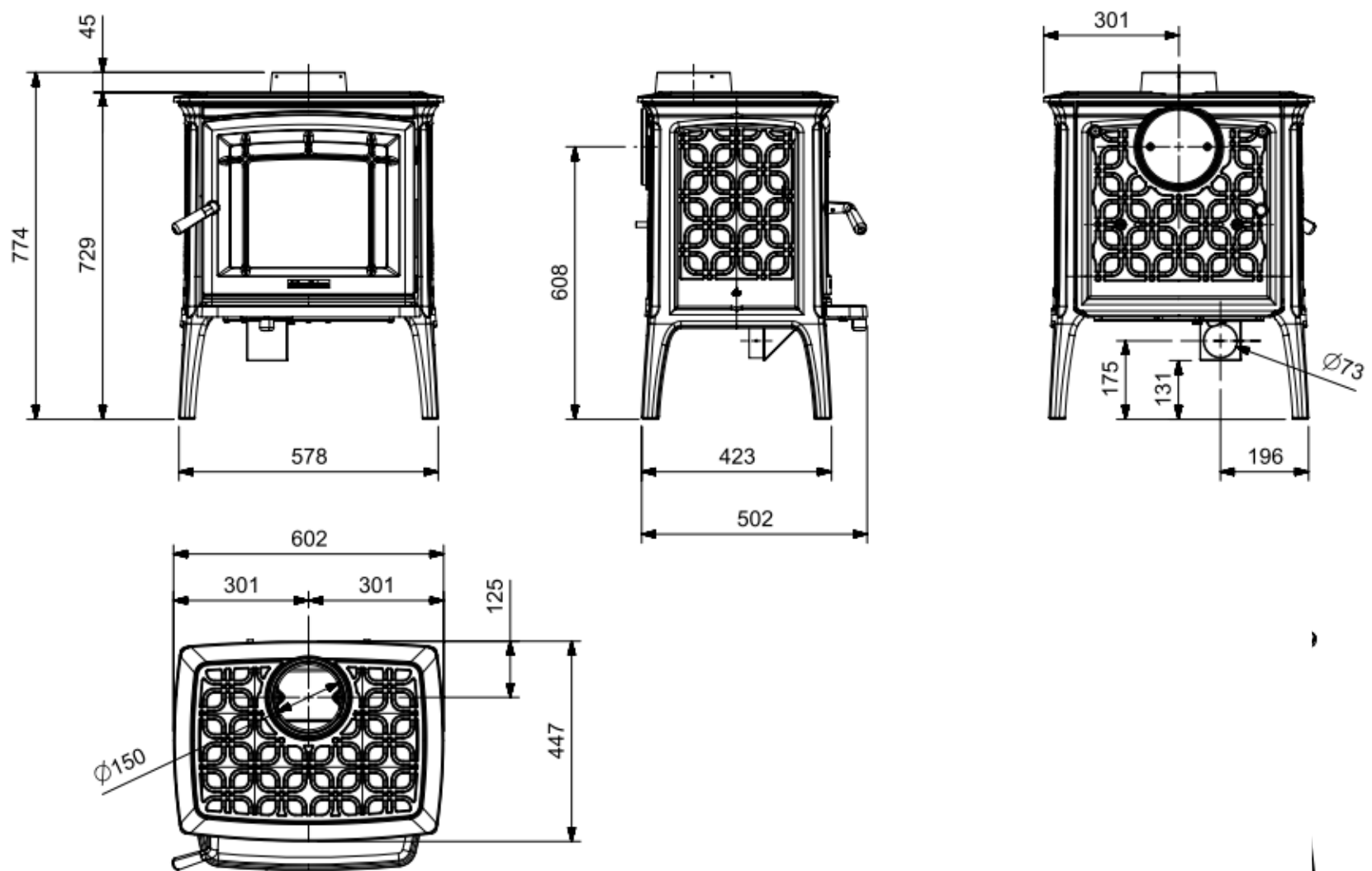


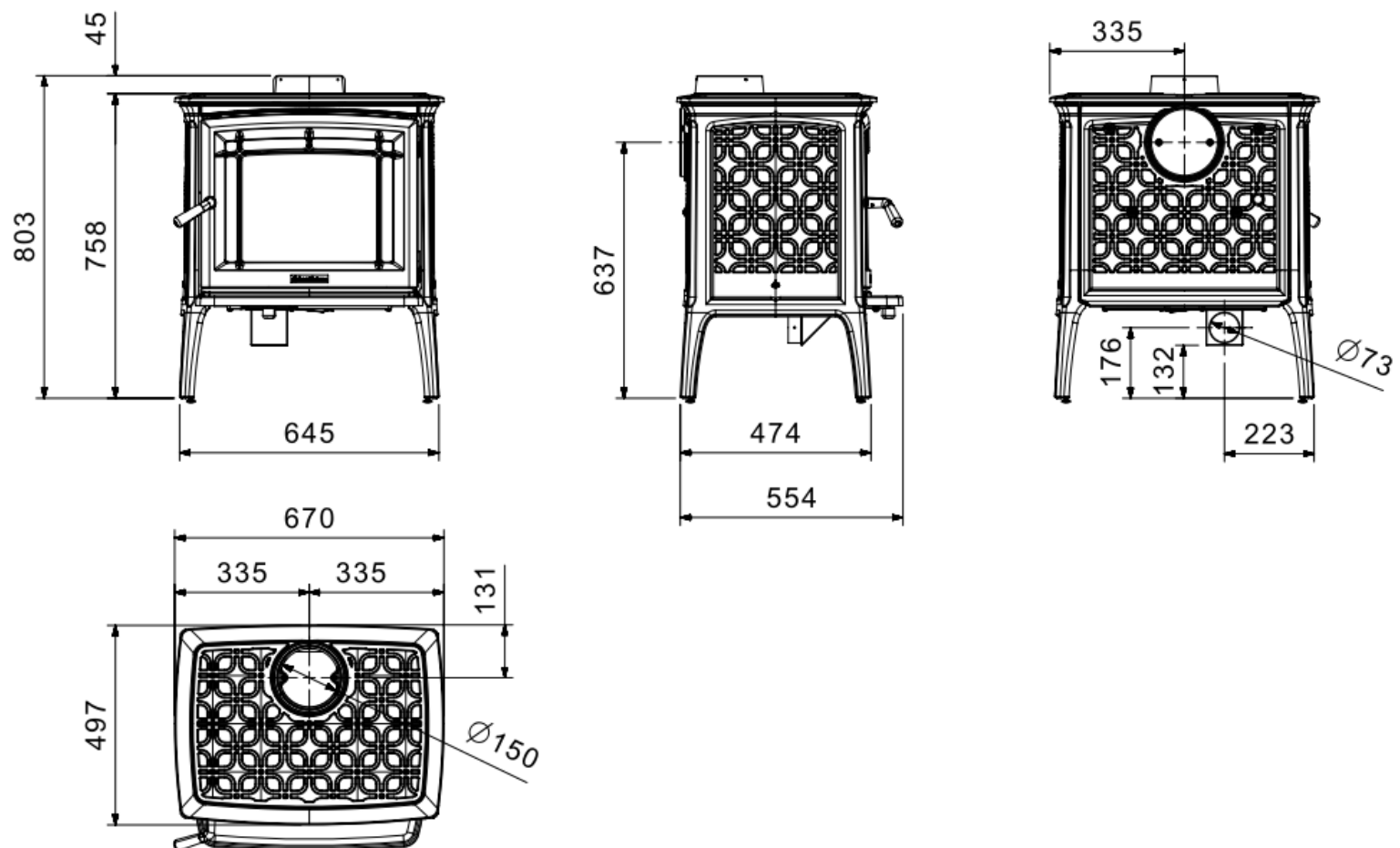
FIG. 7 – BEZPEČNOSTNÍ VZDÁLENOSTI (cm)

## 8- ROZMĚRY

### CRAFTSBURY HF



### SHELBURNE HF



**9- TECHNICKÉ SPECIFIKACE**

	CRAFTSBURY	SHELBURNE
Nominální výkon / (kW)	7	9
Průměrná teplota spalin / (°C)	288	281
Hmotnostní průtok spalin / (g/s)	6,9	8,6
Emise CO <sub>2</sub> / (13% O <sub>2</sub> - Vol%)	0,10	0,10
Částice / (13% O <sub>2</sub> – mg/m <sup>3</sup> )	22	21
Emise NO <sub>x</sub> / (13% O <sub>2</sub> – mg/m <sup>3</sup> )	122	116,5
Emise OGC / (13% O <sub>2</sub> – mg/m <sup>3</sup> )	95	88,5
Účinnost / (%)	79,1	79,2
Maximální délka polen / (mm)	400	450
Průměr kouřovodu / (∅ - mm)	150	150
Ocelový komín / (∅ – mm)	150	150
Doporučená výška komína / (m)	5-6 (*)	5-6 (*)
Zděný komín, min. cca. / (mm)	175x175	175x175
Doporučený tah / (Pa)	20	20
Připojení kouřovodu	horní / zadní	horní / zadní
Hmotnost / (Kg)	130	178

---

(\*) V případě odlišných rozměrů se obraťte na svého prodejce nebo výrobce (přibližné hodnoty).

**Kamna schválená na základě specifikací uvedených v UNE-EN 13240:2002 „Ohříváče místností na pevná paliva - Požadavky a zkušební metody“, ve znění UNE-EN 13240/AC a UNE-EN 13240:2002/A2.**

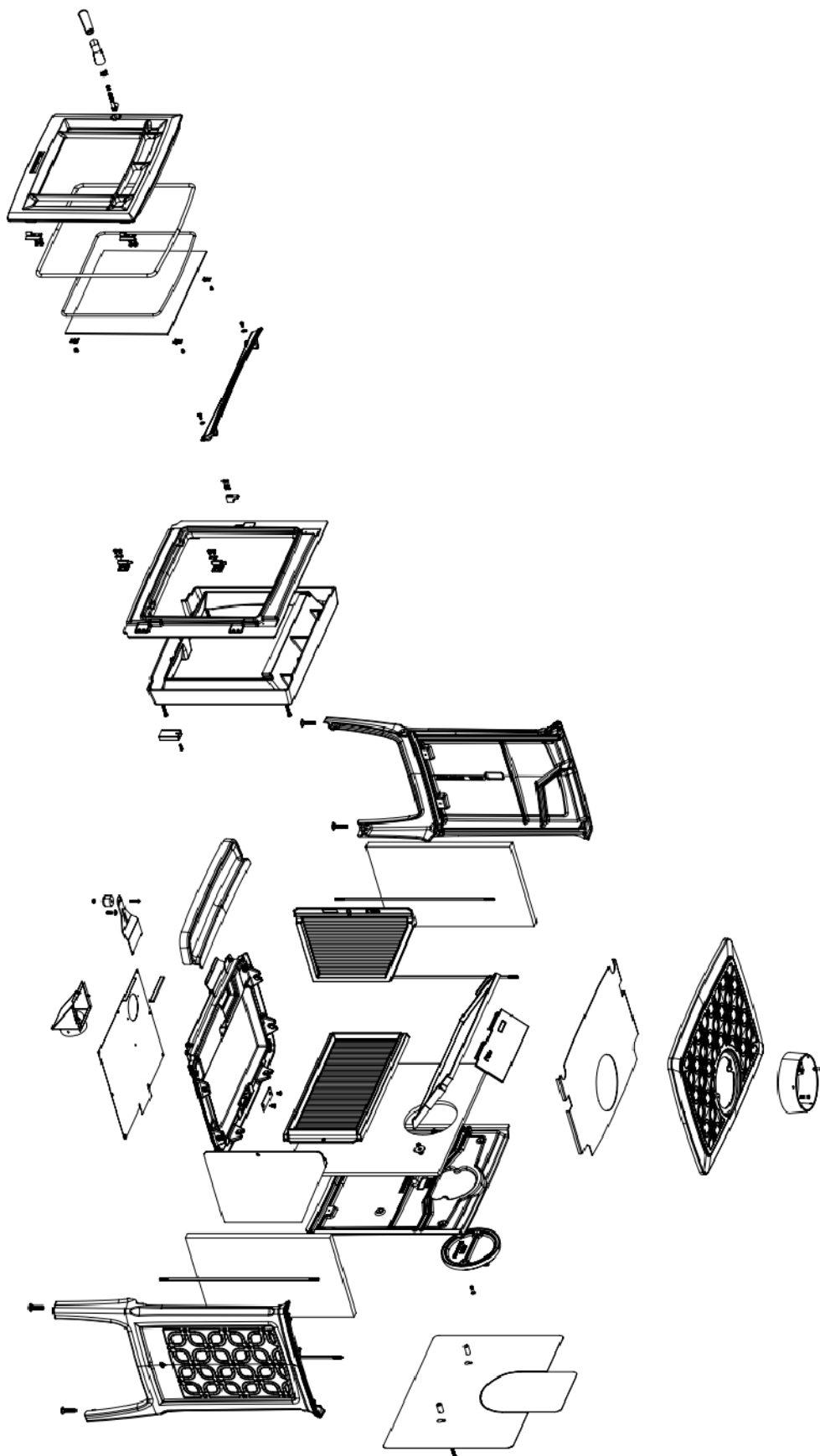
**POZOR! Váše kamna by neměla být používána jako spalovna a neměly by být používány žádné jiné druhy paliva (plasty, dřevotřísky...) než doporučené výrobcem.**

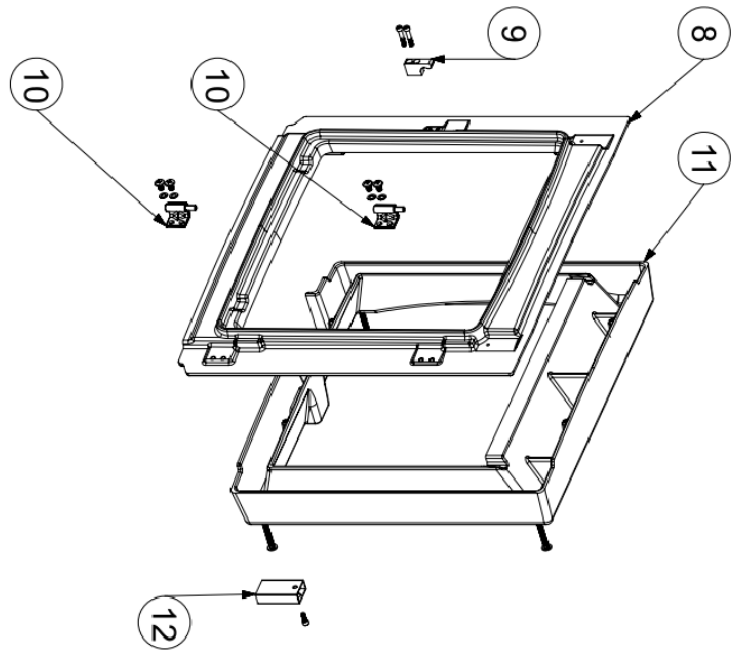
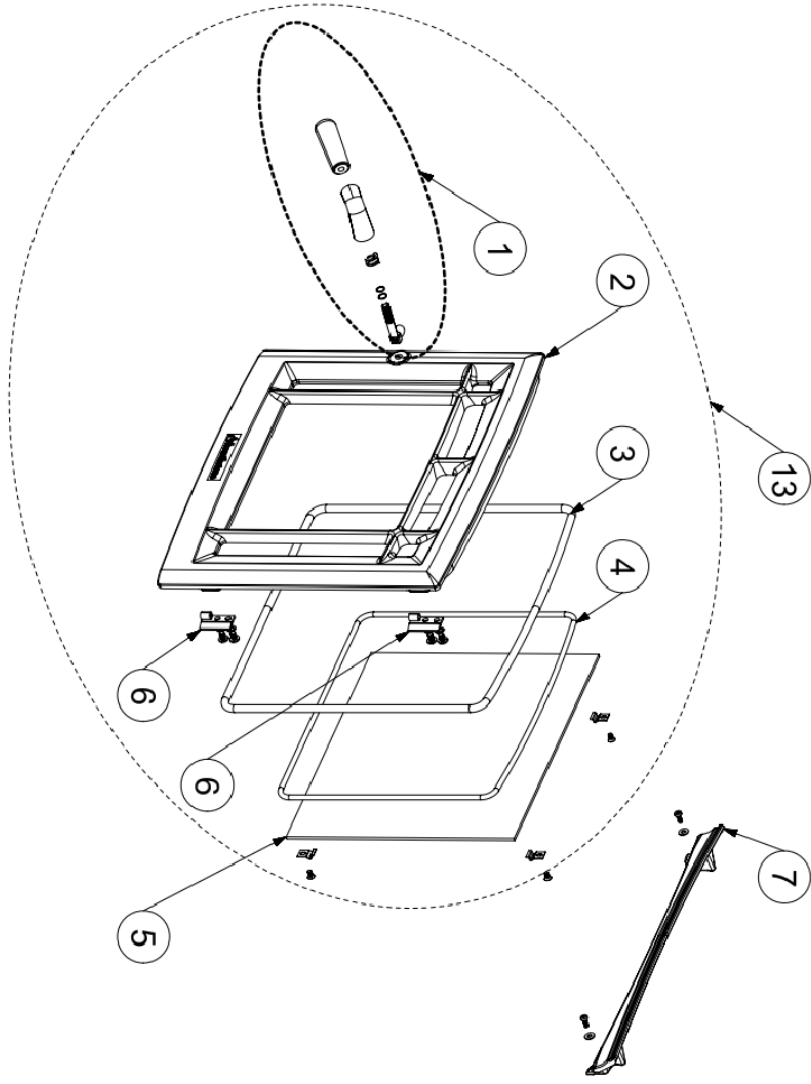
**Jako palivo nepoužívejte dřevo vyplavené na břeh z moře. Sůl v něm obsažená reaguje při spalování a uvolňuje kyselinu, která poškozuje železo a ocel.**

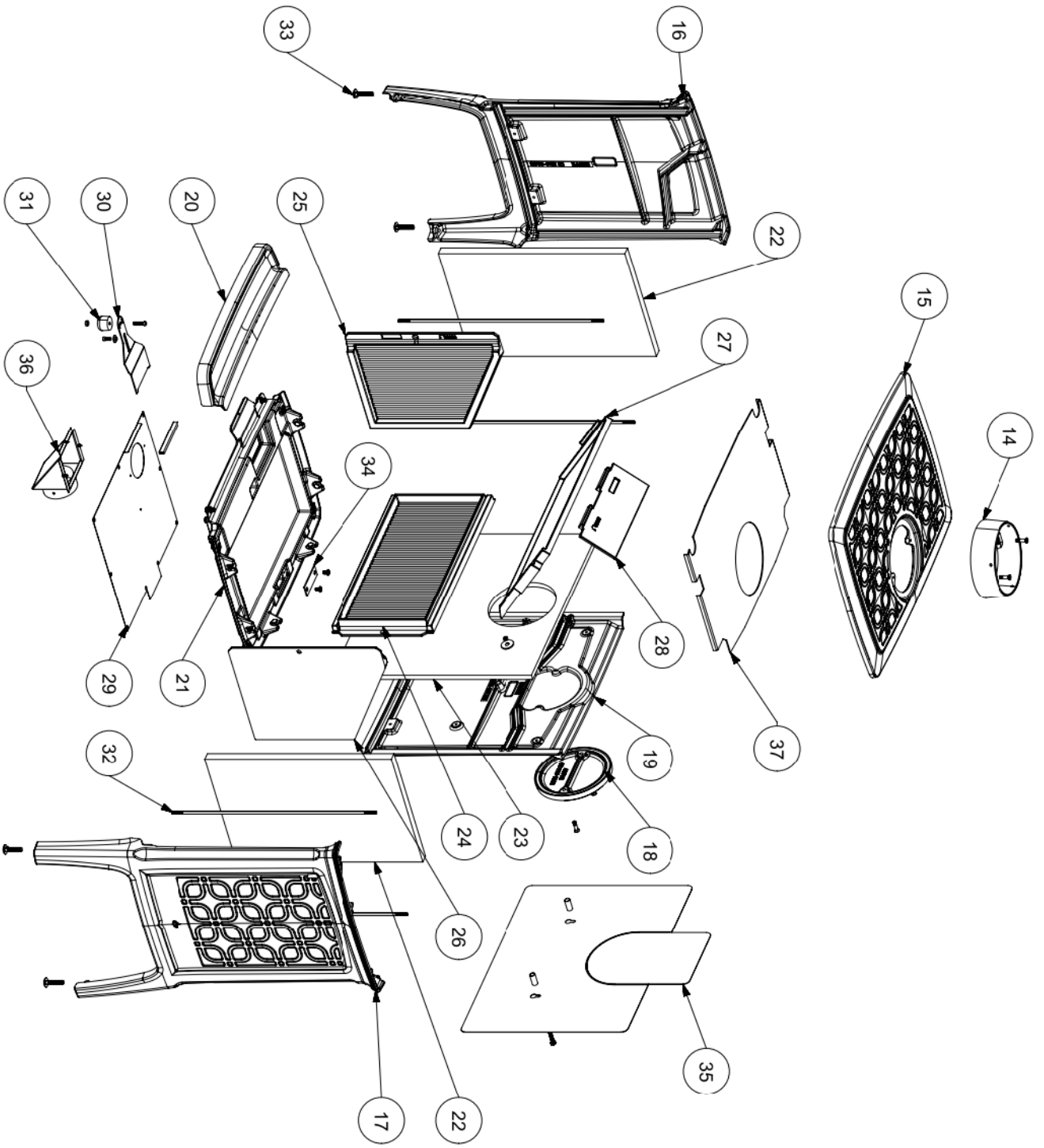
---



# 10 - ROZLOŽENÝ POHLED







N°	CRAFTSBURY HF LAKOVANÉ	CRAFTSBURY HF HNĚDÝ SMALT	SHELBURNE HF LAKOVANÉ	SHELBURNE HF HNĚDÝ SMALT	SHELBURNE HF SMALT SLONOVÁ KOST
1	9921053	9921053	9921053	9921053	9921053
2	9921054	9921075	9921150	9921151	9921370
3 (*)	99J38	99J38	99J38	99J0109	99J38
4 (*)	99J14	99J14	99J14	99J14	99J14
5	9921055	9921055	9921152	9921152	9921152
6	9917382	9917382	9917382	9917382	9917382
7	9921057	9921076	9921153	9921154	9921371
8	9921058	9921058	9921155	9921155	9921155
9	9917366	9917366	9917366	9917366	9917366
10	9917376	9917376	9917376	9917376	9917376
11	9921059	9921059	9921157	9921157	9921157
12	9920208	9920208	9920208	9920208	9920208
13	9921060	9921077	9921158	9921159	9921372
14	9921061	9921143	9921061	9921143	9921373
15	9921062	9921078	9921160	9921161	9921374
16	9921063	9921079	9921162	9921163	9921375
17	9921064	9921080	9921164	9921165	9921376
18	9921065	9921065	9921065	9921065	9921065
19	9921066	9921081	9921166	9921167	9921377
20	9921067	9921082	9921168	9921169	9921378
21	9921068	9921068	9921170	9921170	9921170
22,23	9920179	9921137	9920180	9921176	9921176
24	9920678	9920678	9921172	9921172	9921172
25	9920674	9920674	9921173	9921173	9921173
26	9920676	9920676	9921174	9921174	9921174
27	9920680	9920680	9920681	9920681	9920681
28	9920683	9920683	9920683	9920683	9920683
29	9921069	9921069	9921175	9921175	9921175
30	9921070	9921070	9921171	9921171	9921171
31	9921071	9921071	9921071	9921071	9921071
32	99T1420193434	99T1420193434	99T14202011	99T14202011	99T14202011
33	99T6033816112	99T6033816112	99T6033816112	99T6033816112	99T6033816112
34	9921072	9921072	9921072	9921072	9921072
35	9921073	9921073	9921073	9921073	9921073
36	9921074	9921074	9921074	9921074	9921074
37	-	9921136	-	9921177	9921177

(\*) – 5 m. de junta / 5 m. cordone / 5m joint / 5 m. de joint / junta de 5 m.

**Doporučujeme používat pouze náhradní díly předepsané výrobcem.**

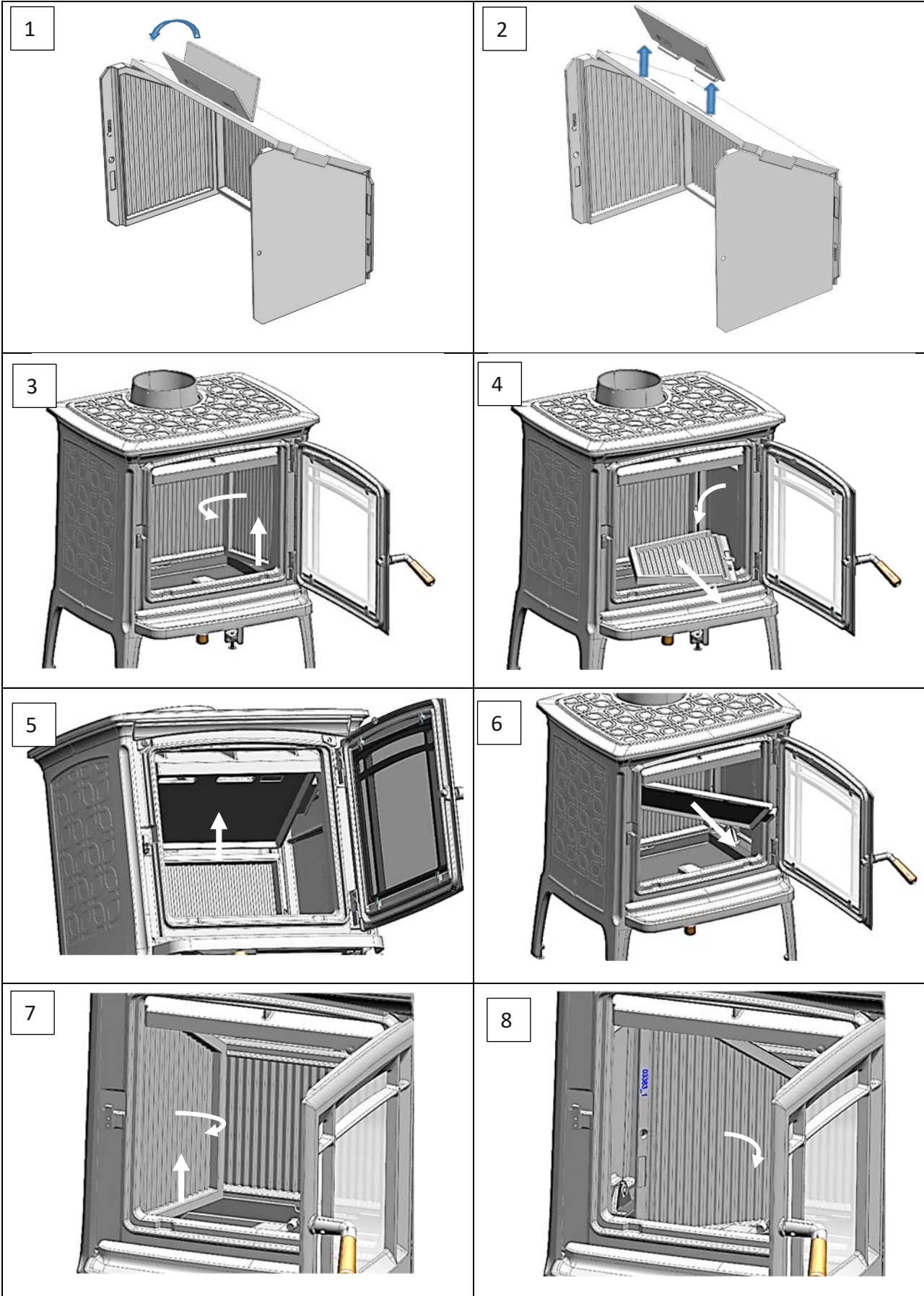
---

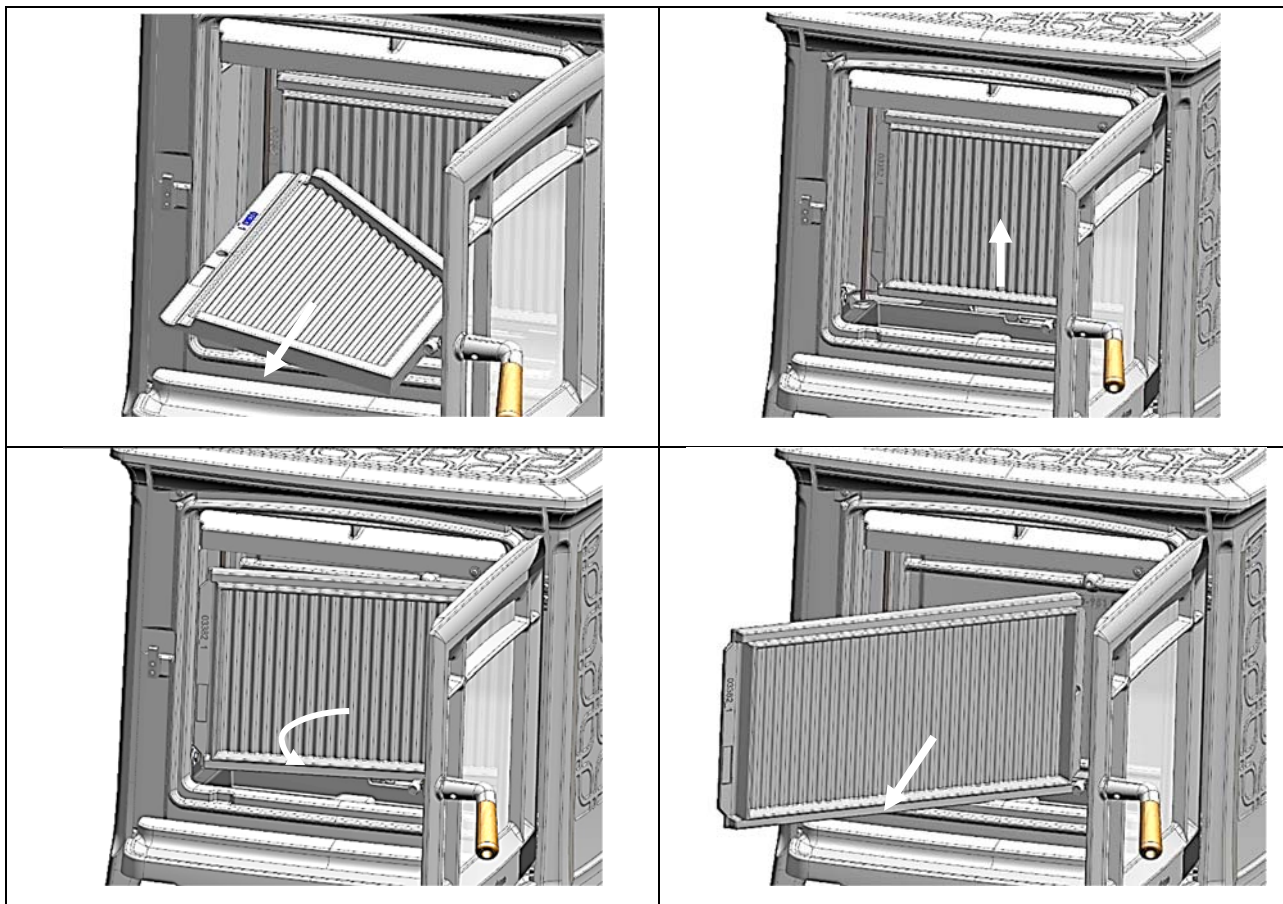
Společnost INDUSTRIAS HERGÓM, S.L., odmítá jakoukoli odpovědnost vyplývající z chybné instalace nebo nesprávného použití a vyhrazuje si právo provádět změny svých výrobků bez předchozího upozornění.

Jakákoli odpovědnost za výrobní vady bude podléhat kritériím a ověření odborníků společnosti a bude omezena na opravu nebo výměnu jejích výrobků, s výjimkou jakýchkoli stavebních prací nebo škod, které mohou uvedené opravy způsobit.

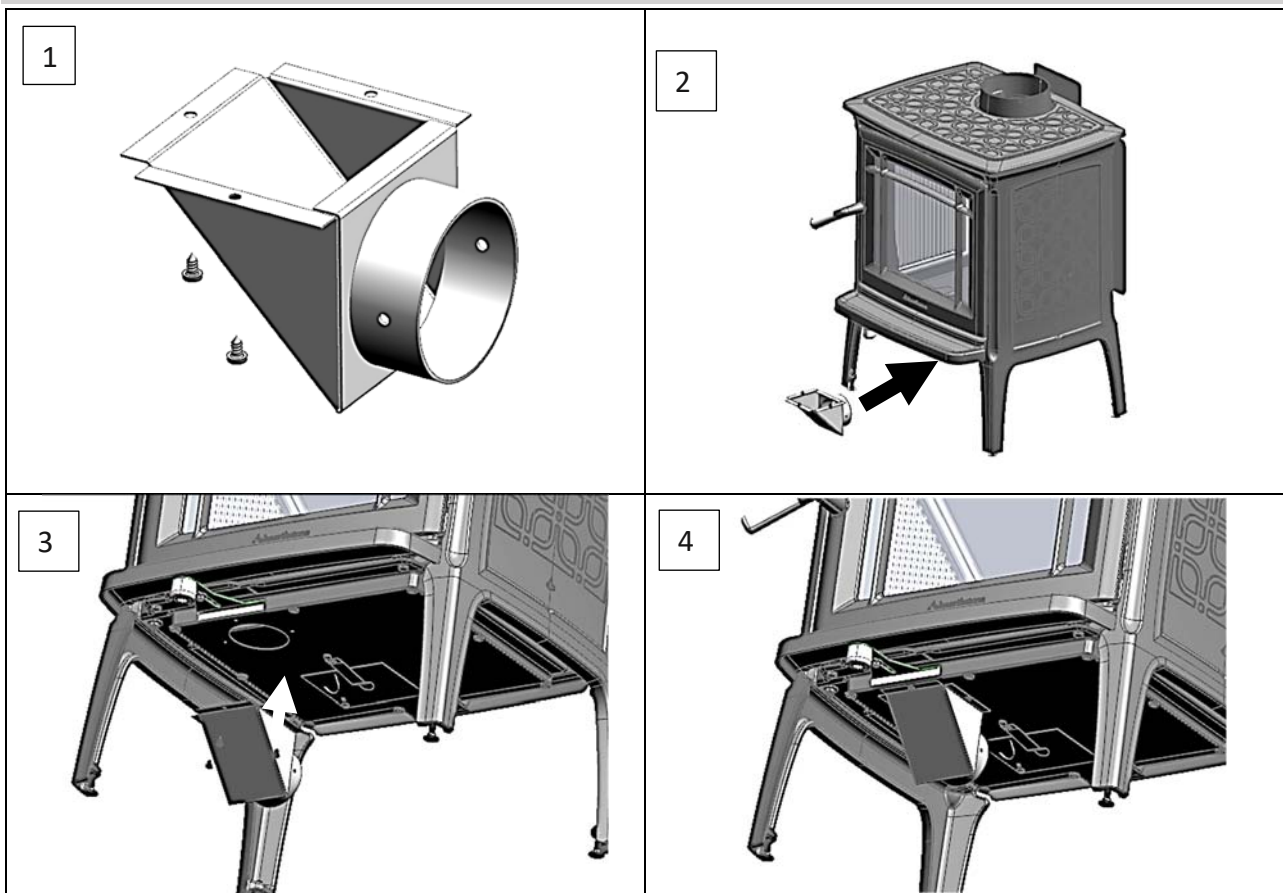


## 11 – DEMONTÁŽ DEFLEKTORU A VNITŘNÍCH DÍLŮ

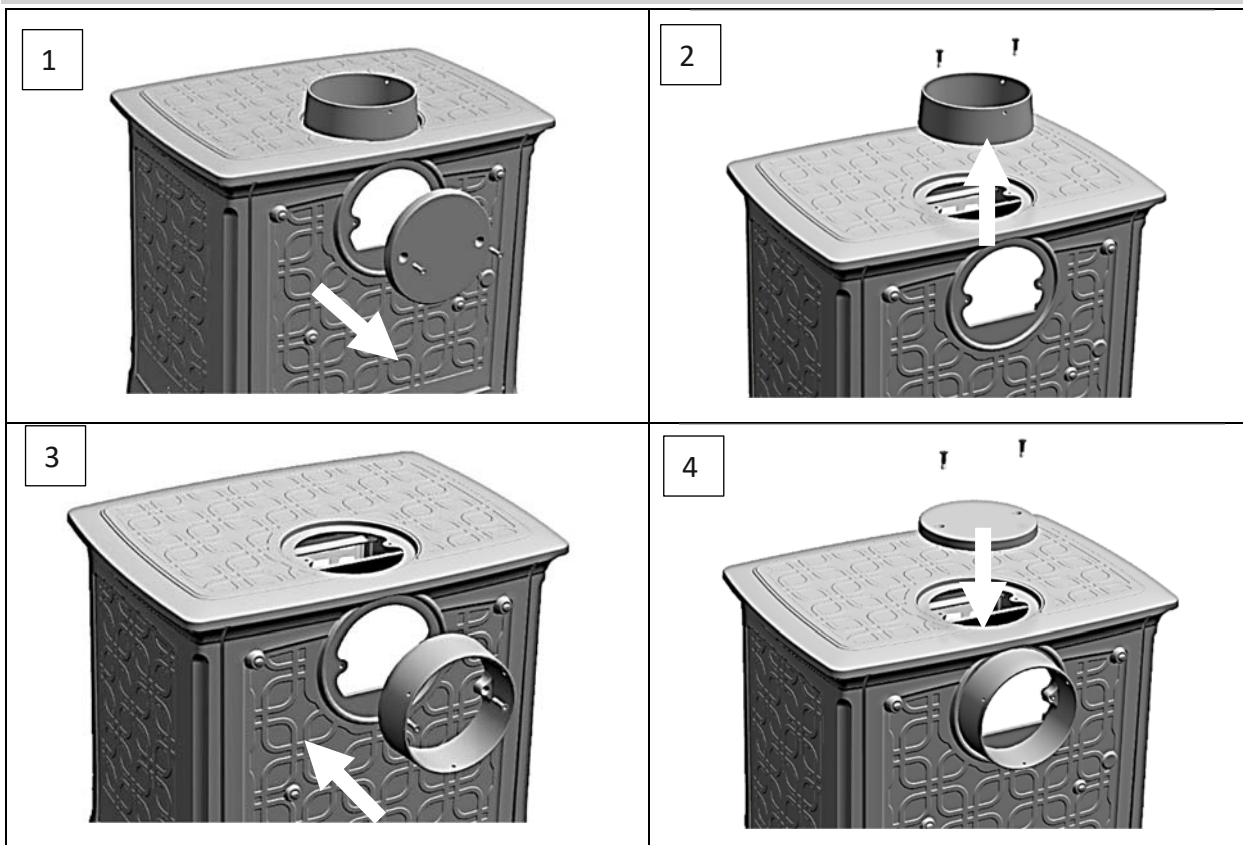




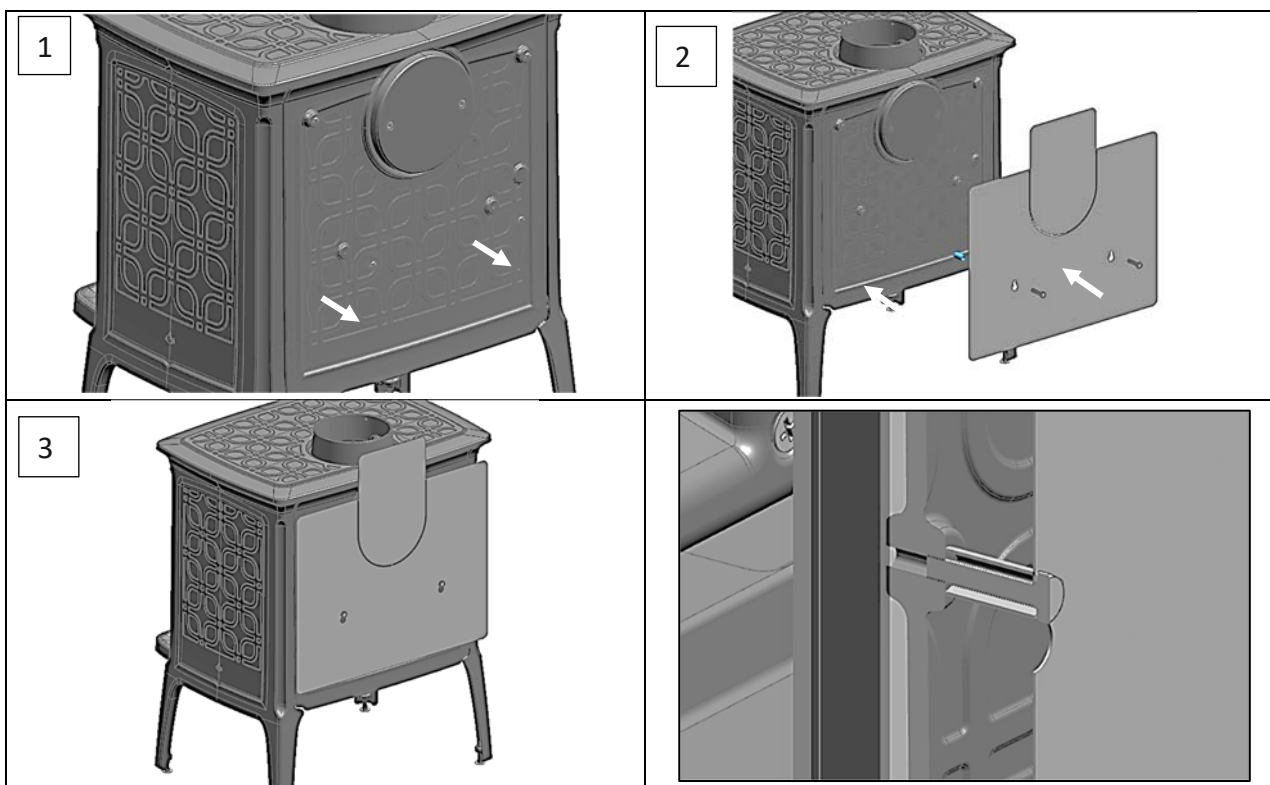
**12 – MONTÁŽ PŘÍSLUŠENSTVÍ PRO PŘÍVOD EXTERNÍHO VZDUCHU**



### 13 – ZMĚNA HORNÍHO/ZADNÍHO VÝVODU KOUŘOVODU



### 14 – PŘIPEVNĚNÍ ZADNÍHO KRYTU









# hergom

INDUSTRIAS HERGOM S.L  
SOTO DE LA MARINA - CANTABRIA  
Apdo. de correos 208 SANTANDER  
Tel: 0034 942 587 000  
E-mail: [hergom@hergom.com](mailto:hergom@hergom.com)  
[www.hergom.com](http://www.hergom.com)

C07100AB194  
Versión 7  
ED: 05/2023